

WŁADYSŁAW IZDEBSKI

TENDENCJE  
WSPÓŁCZESNEGO  
BRYDŻA

Warszawa 2012

## ***Tendencje współczesnego brydża (2)***

### **Najgorsze otwarcie Świata? Kontr bilansowych ciąg dalszy.**

Wprowadzeniem do dzisiejszych rozważań o współczesnych trendach w licytacji będą co ciekawsze fragmenty dyskusji zaczerpniętej z FORUM.

#### **Lech Ohrysko**

##### **Najgorsze otwarcie świata**

Silne otwarcie 2BA nie ma u nas dobrej prasy. Choć sporo zmieniło się od czasów, gdy spotkanie pary używającej tego otwarcia było w Polsce czymś wyjątkowym, to jednak większość par stosuje otwarcie 2BA w innych celach.

Naturaliści (ci bez negatu po treflu) nie mają w zasadzie wyjścia. U nas jest może 3% beznegatowców. Czy w systemach z negatem silne 2BA ma rację bytu? Proszę o prosy i o consy.

#### **Karol Szwenkel**

Stosuję silne 2BA, żeby w sekwencji:

1♣ 1♦

1BA ?

nie mieć problemu co zrobić z siłą 4-5 oczek.

#### **Olech Bestrzyński**

2BA ma tylko jedną zaletę. Skrzydłowi nie mogą się wtoczyć, pokazać wist, zainicjować licytację obronną. Pozostałe to wady, w ogóle mi się słabo robi, gdy tym muszę grać.

#### **Lech Ohrysko**

Proszę o te wady, bo na razie to wypowiedź jest w stylu naszych debat politycznych

#### **Olech Bestrzyński**

(...) No nie wiem, to jest chyba jedna wielka wada.

#### **Igor Grzejdziak**

(...) No cóż, tak to jest, że określenie *slam-killer* pasuje do 2BA.

**Piotr Ilczuk**

Wiadomo że po 2BA mamy mało miejsca i licytuje się tak sobie. Natomiast zalety ujawniają się, gdy to otwarcie nie padnie, czyli po 1♣.

Węższe limity siłowe sekwencji 1♣-1♦-1BA/2BA. Zerwanie z linowością siły po 1♣-1♥/♠-2BA.

**Grzegorz Gardynik**

(...) Może ja nie mam szczęścia w oglądaniu dobrych rozdań dla otwarcia 2BA. Utkwiły mi w pamięci tylko: **pas, pas, pas**, a dalej wpadki od -100 do -400. Była jedna zaleta. Żaden z graczy nie grał 2BA z pałą!

**Sławek Rokicki**

(...) Ktoś mądry był autorem stwierdzenia (cytuję z pamięci):

"Największym plusem polskich systemów jest sekwencja 1♣-1♦-1BA, bo świat musi grać piętro wyżej!"

**Marek Małyś**

(..) Wymieniane wady dalszej licytacji po silnym 2BA to raczej wynik niechęci do pracy w parze, trzeba się trochę pouczyć, poustalać... Pomysły jakie są obecnie na dalszą licytację przekonują do silnego 2BA. (...) Jestem zdecydowanie za silnym 2BA ze znacznie rozbudowaną dalszą licytacją prowadzoną w warunkach komfortu dla partnera (wąski limit), który ma do wyboru dwie drogi: pytać lub pokazywać.

**Bogdan Szulejewski**

Kto ostatnio wygrał kontrakt 2BA z otwarcia? Słyszałem, że gdy obiega otwarcie 2BA to warto kontrować, bo to nigdy nie idzie.

**Jacek Pietrzycki**

(...) To sławetne słowa z jakiejś książki, chyba każdy angol o nich słyszał, mimo wszystko powodzenia w kontrowaniu :).

Otwarcie 2BA w sile 20-21 przyszło mi w ostatnich latach jakieś 100 razy. Jakoś nie ucierpiałem psychicznie. Może spytam się kogoś - kto gra całe życie tym otwarciem - dlaczego nie zamienił na inne, lepsze? Odpowiedź [ostrzegam] może być bardzo banalna :).

**Dariusz Kardas**

Lauria - Versace grają nie tylko 2BA 20-22 zrówn., ale też 2♦, 18-19 zrówn. Wariaci czy co?

\* \* \*

Tyle, w dużym skrócie, z FORUM.

Dodam jeszcze, że silne otwarcie 2BA:

- umożliwia szybko, bez zbędnej wymiany informacji (*zasada kamufażu*), wylicytować najczęściej graną końcówkę - 3BA;
- ustawia kontrakt bezatutowy, zwykle także kolorowy (*transfery, stayman*) z właściwej (silnej) ręki;
- wyłącza praktycznie z licytacji przeciwników, a tym samym uniemożliwia im nie tylko wskazanie wist, ale także zagranie gry własnej, czy też zmontowanie opłacalnej obrony.

Jedną z największych zalet silnego otwarcia 2BA, jest jego blokujący charakter  
Krzysztof Martens

Popatrzenie na rozdanie wyciągnięte z moich annałów.

WE po, rozd. W.    ♠ A 10 9 8 3  
                           ♡ A W 9 6  
                           ♦ 7  
                           ♣ 8 7 4

♠ K D 2                    ♠ 7 5 4  
 ♡ K 5                      ♡ 2  
 ♦ K D 5 4                ♦ A 9 6 2  
 ♣ K 10 3 2                ♣ A W 9 6 5

N  
W    E  
      S

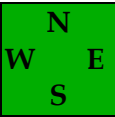
♠ W 6  
 ♡ D 10 8 7 4 3  
 ♦ W 10 8 3  
 ♣ D

W	N	E	S
1 BA	2♣ <sup>1</sup>	ktr.	4♥
pas	pas	4 BA	pas
5♣	pas...		

<sup>1</sup> - na starszych.

Po wiście atutowym, bez jednej. Dobrze, że strona WE ustrzegła się kontry na wychodzące 4♥.

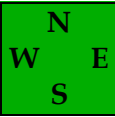
Dla celów szkoleniowych przenieśmy asa trefl do ręki W.

WE po partii, rozd. W.	♠ A 10 9 8 3 ♥ A W 9 6 ♦ 7 ♣ 8 7 4		
♠ K D 2 ♥ K 5 ♦ K D 5 4 ♣ A K 10 3		♠ 7 5 4 ♥ 2 ♦ A 9 6 2 ♣ W 9 6 5 2	
	♠ W 6 ♥ D 10 8 7 4 3 ♦ W 10 8 3 ♣ D		

W	N	E	S
2 BA	pas	3 BA	pas...

Po wiście pikowym mamy gotowych 9 lew, a po odebraniu lew w kolorach młodszych, automatycznie ustawi się wpustka na lewą dziesiątą. Gdy W otworzy 1♣, NS raczej bez trudu znajdą drogę do 4♥.

Oto kolejne rozdanie ukazujące zalety silnego 2BA.  
Olimpiada - Pekin 2008; finał Włochy - Anglia

Obie przed, rozd. S.	♠ 6 ♥ 10 7 4 2 ♦ 9 7 4 ♣ K 9 8 3 2		
♠ 8 7 3 ♥ 9 8 3 ♦ A W 10 8 5 ♣ W 5		♠ K D W 9 5 4 ♥ K 6 5 ♦ D 6 3 ♣ 4	
	♠ A 10 2 ♥ A D W ♦ K 2 ♣ A D 10 7 6		

W Versace	N Townsend	E Lauria	S Gold
—	—	—	2 BA
pas	3 ♣	pas	3 ♦
pas	3 BA	pas...	

Wist karowy, 11 lew, 460.

Na drugim stole Fantoni otworzył wieloznacznym 1♣: 4+ trefle, 14+PC lub BA 15-20 PC lub 23+PC.

W Jason	N Nunes	E Justin	S Fantoni
—	—	—	1 ♣
1 ♦	pas	1 ♠	1 BA
pas	2 ♣	2 ♠	3 ♣
pas	pas	3 ♦	pas
3 ♠	pas...		

Wist ♣A, lew 9, 140. 12 IMP dla Anglii.

Włosi nie złapali bilansu. Na pierwszym stole Anglicy mieli zdecydowanie łatwiej, gdyż otwarcie 2BA jest dokładnie zlimitowane.

W finale pań było podobnie; Angielki otworzyły 2BA i grały 3BA, Chinki otworzyły 1♣ i po dwustronnej licytacji grały 3♣.

Niedawno, chyba na tegorocznej Olimpiadzie, oglądałem rozdanie dające większe możliwości interwencji, gdyż padło otwarcie mniej blokujące – 2♦ (18-19 PC), a jednak obrońca mając siłę otwarcia i pięciokart pikowy nie znalazł w sobie odwagi, by zameldować się w licytacji. Włosi grali więc 2BA z silnej ręki. Pierwszy wist nadrzucił lewę, później rozgrywający skutecznie ustawił wpustkę i przegrał bez jednej, za -50. Na drugim stole po otwarciu 1♣, nastąpiło oczywiście wejście 1♠ i po obustronnej walce grane było 3♠, za +140. I tak – 2BA okazało się obroną wychodzących 3♠.

Oto rozdanie, które przesłał mi Włodek Krysztofczyk:

NS po, rozd. W.	♠ K D 5											
	♥ A D 4											
	♦ A 5 3											
	♣ A 7 6 3											
♠ A 9 8 6 3	<div style="border: 2px solid green; padding: 5px; display: inline-block;"> <table style="border-collapse: collapse; text-align: center; width: 40px; height: 40px;"> <tr><td></td><td>N</td><td></td></tr> <tr><td>W</td><td></td><td>E</td></tr> <tr><td></td><td>S</td><td></td></tr> </table> </div>		N		W		E		S		♠ W 7 4 2	
	N											
W		E										
	S											
♥ 6		♥ W 9 7 5										
♦ K 8 6 4		♦ D W 10 9										
♣ K 5 4		♣ 8										
	♠ 10											
	♥ K 10 8 3 2											
	♦ 7 2											
	♣ D W 10 9 2											

W Russo	N Bocchi	E Romani	S Madala
pas	2 ♣ <sup>1</sup>	pas	2 ♦ <sup>2</sup>
pas	2 ♥	pas	3 ♦ <sup>3</sup>
pas	4 ♣	pas	4 ♥
pas...			

<sup>1</sup> - 18-19, uk. BA; <sup>2</sup> - transfer na kiery; <sup>3</sup> - transfer na trefle.

Po wiście ♦D, bezproblemowe 11 lew, +650. Przeciwnicy praktycznie byli bez szans na znalezienie obrony pikami za 300.

Gdy decydujemy się grać pełną strefą, silne 2BA staje się niemal obligatoryjne, gdyż pozwala na elastyczność wyboru między otwarciem *1 w kolor* a 2BA. Ta elastyczność pozwala nam także na pewne odstępstwa co do układu, np.:

♠ D 10 6
♥ A K W 4 3
♦ K D 10
♣ A W

Ta karta upomina się o otwarcie 2BA.

Także z poniższą:

♠ K 10 6  
♥ A 9  
♦ A K D 5 4 3  
♣ K 10

właściwym otwarciem jest 2BA.

Zwłaszcza na trzecim ręku otwarcie to może wyraźnie odbiegać od modelowego, wręcz być nieco blefowe.

Oto dwa panele licytacyjne z m-ka BRYDŹ, a więc obowiązuje *Wspólny Język*.

### 1. Brydż, 5/1999

Mecz; obie po, rozd. N.

W	N	E	S
—	1 ♣	2 ♠ <sup>1</sup>	pas
4 ♠	ktr.	pas	?

<sup>1</sup> - 5-5, piki i młodszy

Co licytujesz z kartą:

♠ —  
♥ 10 7 6 3  
♦ W 9 5 3  
♣ W 10 9 6 4

**Ryszard Kielczewski:** Moja punktacja:

pas – 100 punktów, ręka partnera:

♠ D W 10 8   ♥ A W x   ♦ A x x   ♣ A K x

4BA – również 100 punktów, ręka partnera:

♠ x x x   ♥ A K D x   ♦ A   ♣ A K x x x

I rzeczywiście, decyzje ekspertów były mocno podzielone, aż jedenastu (z 25-ciu) spasowało. Ponieśliby dużą stratę, gdyż całe rozdanie wyglądało tak:



♠ K 10 8 5 3	♠ D 5 2	♠ A W 9 7 6
♥ A 5 2	♥ D W 4	♥ K 9 8
♦ 4	♦ A K 8	♦ D 10 7 6 2
♣ 8 7 3 2	♣ A K D 5	♣ —
	<div style="border: 1px solid black; background-color: #008000; color: white; padding: 5px; display: inline-block;">           N W     E    S         </div>	
	♠ —	
	♥ 10 7 6 3	
	♦ W 9 5 3	
	♣ W 10 9 6 4	

Prowadzący panel Krzysztof Jassem:

*Jak widać, zostawienie 4♠ z kontrą nie było dobrym pomysłem, bo przeciwnicy brali 12 lew (przynajmniej tyle wzięli nasi partnerzy na drugim stole). U nasz skończyło się na 5♣ z kontrą, które Tuszyński po akrobatycznej rozgrywce zrealizował.*

*Na pewno problem nie jest łatwy i bez trudu można by wymyślić układ, przy którym pas byłby zwycięską opcją.*

Rok później.

**2. Brydż, 7/8 - 2000**

Mecz; NS po, rozd. S.

W	N	E	S
— 3 ♠	— pas	— 4 ♠	1 ♣ ?

Co licytujesz z ręką:

♠ A K 7  
♥ D 6 4  
♦ A K 3  
♣ K 10 7 5

**Jacek Pszczoła: Pała.** Żadna siła nie jest w stanie mnie powstrzymać.

**Karol Mykietyn: Kontra.** Nie mam kierów, nie mam trefli, nie mam nic do wywołania, ale pas nie przechodzi mi przez gardło.

**Michał Kwiecień: Kontra.** Nie jest wywoławcza.

**Ryszard Kielczewski: Kontra.** Na tej wysokości poziom karności nie jest mały...

Jedenastu ekspertów skontrolowało, siedmiu spasowało.

Przypuśćmy, że otwarcie 1♣ nie zawiera silnych rąk bezatutowych.

a)

W	N	E	S
—	1♣ <sup>1</sup>	2♠	pas
4♠	ktr.	pas	?

<sup>1</sup> wyklucza silne ręce bezatutowe, 18+ PC.

♠ —  
♥ 10 7 6 3  
♦ W 9 5 3  
♣ W 10 9 6 4

Wiedząc, że partner ma trefle, pas nie przeszedłby nam przez gardło. 5♣ jest oczywiste.

b)

W	N	E	S
—	2 BA <sup>1</sup>	3♠	pas
4♠	ktr.	pas	?

<sup>1</sup> - naturalne, 20-21 PC.

♠ —  
♥ 10 7 6 3  
♦ W 9 5 3  
♣ W 10 9 6 4

2BA powiedziało o sile i układzie bezatutowym. Kontra o opozycji w pikach – pasujemy.

Gdyby N po 4♠ spasował informując, że ma niewiele w pikach – zaliczonalibyśmy wywoławcze 4BA.

Przykład z życia wzięty nadesłał Włodek Krysztofczyk:

Obie po, rozd. N.	♠ 10 7 ♥ A K ♦ K 9 8 ♣ A K D 9 5 3									
♠ K W 2 ♥ 9 8 7 6 ♦ A D W 7 2 ♣ 7	<table border="1"> <tr><td></td><td>N</td><td></td></tr> <tr><td>W</td><td></td><td>E</td></tr> <tr><td></td><td>S</td><td></td></tr> </table>		N		W		E		S	
	N									
W		E								
	S									
	♠ A 9 8 6 5 4 3 ♥ D 10 4 ♦ 10 3 ♣ 2									
	♠ D ♥ W 5 3 2 ♦ 6 5 4 ♣ W 10 8 6 4									

W Werhees	N Lauria	E Jansma	S Versace
—	1 ♣	2 ♠	pas
4 ♠	ktr.	pas	5 ♣
pas...			

Kontra Lauri ujawniła siłę, a tym samym unaturalniła w pełni trefle, więc Versace zgłosił oczywiste 5♣.

\* \* \*

Gdy po raz pierwszy ujrzałem bezatutowe otwarcie 2♦ (18-19 PC) byłem zaskoczony. Na tak nisko frekwencyjną kartę zabierać osobne otwarcie? – pomyślałem.

Jednak widząc „dziwne” zaskakujące rozwiązanie, zawsze próbuję odpowiedzieć sobie na pytanie: Dlaczego tak „dziwnie” licytują tak wybitni gracze jak: Duboin, Sementa, Lauria, Versace, Madala, Bocchi...?

Patrzą na prawo, patrzą na lewo. A patrząc – **widzą** wszystko o d d z i e l n i e: Że **dom**... że Stasiek... że **koń**... że drzewo...  
Julian Tuwim

Spójrzmy na problem w sposób globalny, w kontekście całego systemu, z uwzględnieniem licytacji obrońców.

W dzisiejszym, niezwykle agresywnym i dynamicznym brydżu licytacja dwustronna stała się niezwykle ważna.

Licytacja dwustronna jest solą współczesnego brydża  
Krzysztof Martens

Destrukcyjne działania przeciwników stały się codziennością i na te wyzwania powinien być przygotowany nowoczesny system licytacji. Oczywiście, odporniejszy na interwencję przeciwników jest system naturalny. Wyrzucając z otwarć 1♣/♦ silne ręce bezatutowe, unaturalniamy te otwarcia.

### Przykład

W	N	E	S
1 ♣	2 ♠ <sup>1</sup>	pas	pas
2 BA	pas	?	

<sup>1</sup> – słabe dwa

Jeśli licytujemy *Wspólnym Językiem*, E nie wie czy partner ma:

- silne BA, dosyć rozwlekłe mitonowo (18-22 PC),
- czy też rękę opartą na dowolnym longerze młodszym, z zatrzymaniem pikowym.

E będzie licytował wg metod stosowanych po BA (*stayman*, *transfery*).

Zdecydowanie większy komfort licytacji ma para, która wyrzuciła silne ręce bezatutowe z otwarć 1♣/♦. 2BA jednoznacznie przekazuje informacje: o zatrzymaniu w pikach, o longerze treflowym, i o intencjach gry bezatutowej. Teraz 3♣ E nie będzie oczywiście *staymanem* lecz bezpieczną przystanią, w której można zacumować ze słabą ręką.

Oto kilka rozdań nadesłanych mi przez Darka Kardasa ilustrujących działanie *kontr bilansowych*. Przypominam raz jeszcze, że w otwarciach Włochów 1♣/♦ nie ma silnych rąk bezatutowych.

**Rozdanie 1**

NS po, rozd. W.

♠ K W 6 3

♥ 10 9 8

♦ W 7 2

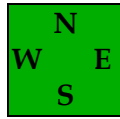
♣ 8 6 5

♠ 7

♥ K D 5

♦ D 10 3

♣ A D W 10 7 2



♠ A 9

♥ A 7 6 4 3 2

♦ A 8 5 4

♣ 9

♠ D 10 8 5 4 2

♥ W

♦ K 9 6

♣ K 4 3

W Versace	N Starkowski	E Lauria	S Olański
1 ♣	pas	1 ♥	1 ♠
ktr.	2 ♠	ktr.	pas
3 ♣	pas	3 ♠	pas
4 ♥	pas	6 ♥	pas...

Wist pikowy, lew 12, 980.

Kontra Versace – *bilansowa* (Włosi nie grają *kontra fit*), wskazuje siłę, a tym samym trefle i brak innej rozsądnej licytacji. Kontra Lauri – *bilansowa*. Ja też mam nadwyżkę, więc gramy końcówkę. Dalsza licytacja mogła przebiegać w warunkach komfortu, gdyż rozpoczęła się na niskim poziomie; cue-bid 3♠ uzgodnił kiery, itd...

Stół drugi

W Żmudziński	N Fantoni	E Balicki	S Nunes
1 ♣	pas	1 ♥	1 ♠
ktr.	2 ♠	4 ♥	pas...

Wist pikowy, lew 12, 480.

1♣ – Żmudziński uznał, że karta jest za silna na otwarcie 2♣ (*Precision*); ktr. – trzy kiery (nasi grają *kontra fit*); 4♥ – gdyby nasza para

stosowała z pozycji E kontrę bilansową, to Cezary kontrując, otworzyłby autostradę do licytacji szlemikowej; pas – Adam, znając ofensywny styl licytacji Cezarego, nie zaryzykował dalszej licytacji.

<b>Rozdanie 2</b>	♠ 9 8 2	
Obie po, rozd W.	♥ A K 10 6 4	
	♦ W 9	
	♣ 9 6 5	
♠ A K 4 3	<div style="display: inline-block; border: 2px solid green; padding: 5px; text-align: center; width: 40px; height: 40px; vertical-align: middle;">         N W   E S       </div>	♠ D 10 5
♥ D		♥ W 5
♦ D 7 4 2		♦ A 8 5
♣ A K D W		♣ 10 8 4 3 2
	♠ W 7 6	
	♥ 9 8 7 3 2	
	♦ K 10 6 3	
	♣ 7	

W Versace	N Gawryś	E Lauria	S Chmurski
1 ♣	1 ♥	1 ♠ <sup>1</sup>	3 ♥
ktr. <sup>2</sup>	pas	4 ♣	pas
4 ♥ <sup>3</sup>	pas	4 ♠ <sup>4</sup>	pas
5 ♣ <sup>5</sup>	pas...		

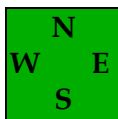
<sup>1</sup> – brak czterech pików; <sup>2</sup> – kontra bilansowa, wskazuje siłę, a tym samym w pełni unaturalnia trefle, modelowo 5+ trefli; <sup>3</sup> – najbliższy cue-bid, wskazuje aspiracje szlemikowe, a więc kolejną nadwyżkę; <sup>4</sup> – cue-bid zastępczy, mówi o posiadaniu zatrzymania w karach; <sup>5</sup> – hamowanie, partnerze szlemik wymaga nadwyżki w twojej karcie.

**Rozdanie 3**

WE po, rozd. S.

♠ 6 4 3  
 ♥ K D 10 4  
 ♦ 5 4  
 ♣ W 5 3 2

♠ K W 10 7 5  
 ♥ 8 7 6 5 3  
 ♦ A 10  
 ♣ 4



♠ A D 9 2  
 ♥ 9 2  
 ♦ D 9 8 6 3  
 ♣ 8 7

♠ 8  
 ♥ A W  
 ♦ K W 7 2  
 ♣ A K D 10 9 6

W Wijs	N Sementa	E Muller	S Duboin
—	—	—	1 ♣
1 ♠	ktr.	2 BA <sup>1</sup>	ktr. <sup>2</sup>
3 ♦ <sup>3</sup>	4 ♣	4 ♠ <sup>4</sup>	4 BA <sup>5</sup>
pas	5 ♣	pas...	

<sup>1</sup> – inwit z czterokartowym fitem; <sup>2</sup> – kontra bilansowa, a więc w pełni unaturalnia trefle; <sup>3</sup> – Wijs inwituje końcówkę, poszukując uzupełnienia w karach; <sup>4</sup> – przyjęci inwitu do końcówki; <sup>5</sup> – inwit szlemikowy, a więc krótkość pik i aspiracje szlemikowe.

Moje komentarze do licytacji Włochów są w znacznej mierze w strefie domysłów. Dlaczego Duboin skontrował 2BA, a nie zgłosił rewersu 3♦, który w klasycznym ujęciu sprzedałby w tej sekwencji układ 6-4? – Wyjaśnił mi to znawca systemów włoskich – Darek Kardas. Otóż Włosi preferują wskazanie siły i temu służą kontra. Z kartą układową, bez nadwyżek – natychmiast opisują rękę, czyli rewers 3♦ wskazałby kartę bez nadwyżki miltonowej.

Gdy sobie to nieco przemyślałem, doszedłem do wniosku, że w **licytacji dwustronnej** takie ustawienie priorytetów ma głęboki sens. Rozpatrzymy dwa przypadki:

## 1. Przeciwnicy uzgodnili kolor

My	Oni	Partner	Oni
1 ♣ ?	1 ♠	ktr.	2 ♠

a) Mamy kartę:

♠ 8  
♥ 7 6  
♦ K W 7 2  
♣ A K D 10 5 4

Nasz rewers 3♦ jest bezpieczny. Dlaczego? Gdyż jeśli oni mają 8 atutów, to my także niemal na pewno mamy uzgodniony kolor. Jeśli zaś mają ich 9 (lub więcej) pewność uzgodnienia przez nas koloru jest stu-procentowa. Nasze działanie musi być w miarę bezpieczne i trzeba je wykonać natychmiastowo. Proszę zauważyć, że jeśli licytacja potoczy się dynamicznie, np.:

My	Oni	Partner	Oni
1 ♣ 3 ♦	1 ♠ 4 ♠	ktr. 5 ♣	2 ♠

Nasz partner ma dobry obraz rozdania i wie, kto jest w ataku, a kto w obronie.

b) Mamy kartę:

♠ 8  
♥ A 6  
♦ K W 7 2  
♣ A K D 10 5 4

My	Oni	Partner	Oni
1 ♣ ktr.	1 ♠	ktr.	2 ♠

Kontruujemy wskazując siłę, a uzgodnienie koloru odraczamy na później – mamy bowiem bilans, by zrobić to na wyższym poziomie.



## 2. Przeciwnicy nie uzgodnili koloru, ale za chwilę mogą to zrobić

My	Oni	Partner	Oni
1 ♣ ?	pas	1 ♥	1 ♠

Mamy kartę:

♠ 8  
♥ 7 6  
♦ K W 7 2  
♣ A K W 10 5 4

Znowu wyprzedzająco głosimy 2♦. Wprawdzie pewności uzgodnienia koloru nie ma, ale nasz układ zwiększa na to szanse, a poza tym działamy na niższej (bezpieczniejszej) wysokości.

### Podsumowując:

- gdy mamy siłę zaczynamy od kontry i później opisujemy kartę;
- gdy nie mamy nadwyżek w sile, ale posiadamy ciekawy układ natychmiast przystępujemy do opisu ręki.

Jakże interesujący byłby wykład graczy włoskich, ujawniający w pełni ich mechanizmy licytacji dwustronnej.

Niewątpliwie wiele tu zależy od szczegółowych ustaleń w parze. Miejcie świadomość, iż zawodowe pary pracują nad licytacją po kilka godzin dziennie.

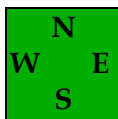
O wyniku brydżowych zawodów w zdecydowanej mierze decyduje licytacja, a w szczególności licytacja dwustronna.

**Rozdanie 4**

NS po, rozd. W.

♠ K W 8  
♥ K D 9 2  
♦ W  
♣ A K 8 6 2

♠ 9 7  
♥ 10 6 5 4  
♦ A 9 8 7  
♣ 10 9 7



♠ A 5 4  
♥ 8 7  
♦ D 10 6 5 4 2  
♣ 5 4

♠ D 10 6 3 2  
♥ A W 3  
♦ K 3  
♣ D W 3

W Branko	N Lauria	E Brenner	S Versace
pas	1 ♣	2 ♦ <sup>1</sup>	2 ♠ <sup>2</sup>
4 ♦	ktr. <sup>3</sup>	pas	5 ♣
pas	5 ♠	pas...	

<sup>1</sup> – słabe dwa; <sup>2</sup> – forsujące!; <sup>3</sup> – w żadnym razie nie jest to kontra karna. Wskazuje na nadwyżkę, a tym samym unaturalnia trefle.

5♠ ujawniło w pełni intencje szlemikowe. Gdyby Versace miał wyłączenie w karach, np. rękę:

♠ A D 10 x x   ♥ A x x   ♦ x x   ♣ D W x

zaproszenie do szlemika by oczywiście przyjął.